

ИНСТРУКЦИИ ЗА УПОТРЕБА
БЛЕНДЕР SMEG BLF03



Важна информация за потребителя



Предупреждение

Обща информация за това ръководство за експлоатация, безопасност и окончателно изхвърляне.



Описание

Описание на уреда



Употреба

Информация за употребата на уреда



Почистване и поддръжка

Информация за правилно почистване и поддръжка на уреда



Инструкции за безопасност



Информация

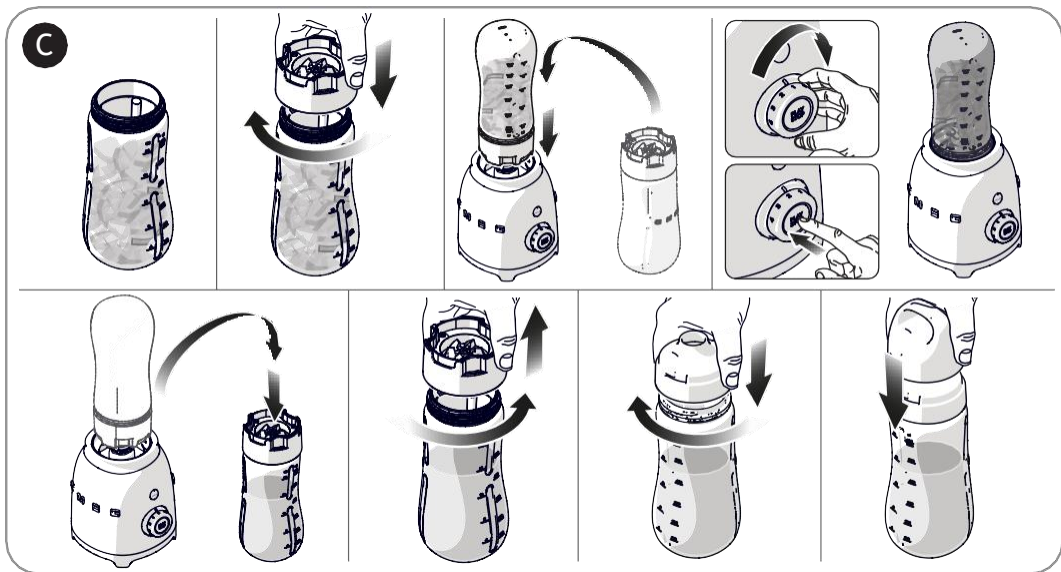
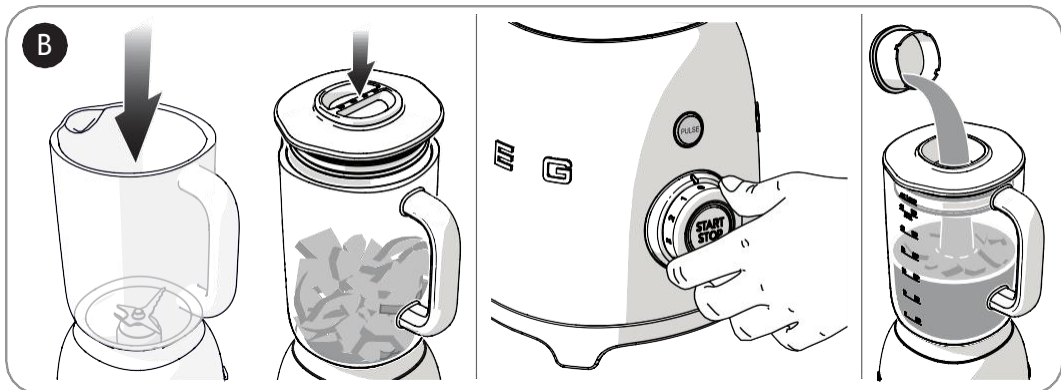
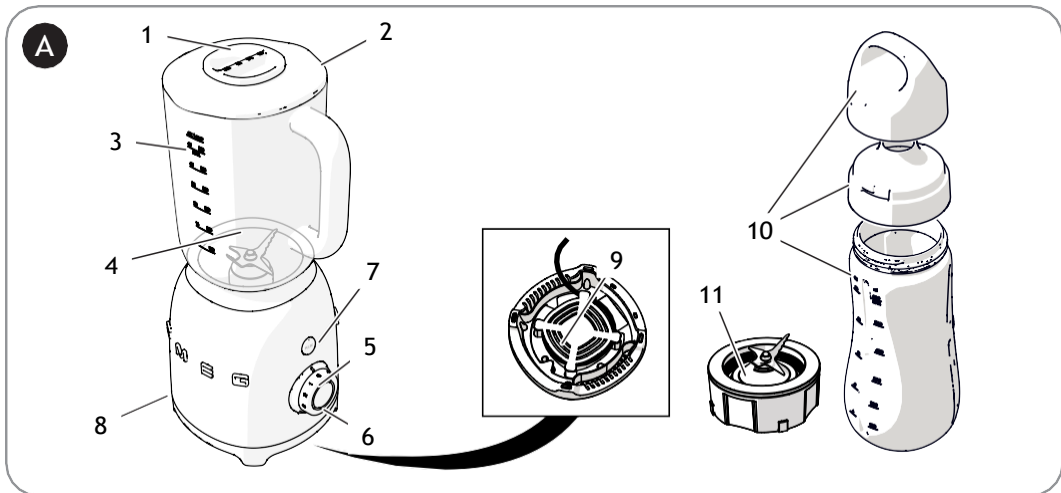


Съвет

Производителят си запазва правото да прави без предупреждение каквито и да е модификации, които смята за полезни за подобряването на своите продукти. Следователно илюстрациите и описанията, съдържащи се в това ръководство, не са обвързващи и имат само ориентировъчна стойност.

Уважаеми клиенти, Благодарим ви, че закупихте един от нашите уреди. Нашите продукти са уникални, защото съчетават емблематичен стил с иновативни технически решения. Те се съчетават перфектно с други продукти от нашата гама и работят еднакво добре като самостоятелен дизайнерски обект във вашата кухня. Надяваме се да се насладите на използването на вашия нов уред! С Най-Добри Пожелания.

SMEG S.p.A.





1 Инструкции

Това ръководство за потребителя е неразделна част от уреда и следователно трябва да се съхранява в неговата цялост и в обсега на потребителя за целия експлоатационен живот на уреда .

1.1 Употреба по предназначение

Неспазването на инструкциите за безопасност и неспазването на ръководството с инструкции може да доведе до неправилно използване на уреда и до нараняване на хора.

- Не използвайте уреда за цели, различни от тези, за които е предназначен. Уредът трябва да се използва само за смесване, смесване и емулгиране на съставки и натрошаване на лед. Всяка друга употреба се счита за неправилна.
- Уредът не е проектиран да работи с външни таймери или системи за дистанционно управление.
- Използвайте уреда само на закрито.



За да се избегне опасност поради неволно нулиране на термичния прекъсвач, този уред не трябва да се хранва чрез външно превключващо устройство, като таймер, или да се свързва към верига, която редовно се включва и изключва от електрическата мрежа.

- Този уред и бутилката* са предназначени за домашна употреба и подобни приложения като:
 - в кухненски помещения, предвидени за персонала в магазини, офиси и други работни среди
 - на база нощувка със закуска и ферма
 - от гости в хотели, мотели и други жилищни среди.
- Всяка друга употреба например в ресторан-

ти и кафенета се счита за неправилна.

- Бутилката може да се използва само в комбинация с блендер BLF03.
- Аксесоарът може да се използва за смесване и емулгиране на различни съставки за приготвяне на напитки, сокове и смутита.
- Не използвайте уреда за нищо друго освен за предназначението му.
- Уредите могат да се използват от лица с намалени физически, сетивни или умствени способности или липса на опит и познания, ако са били наблюдавани или инструктирани относно използването на уреда по безопасен начин и ако разбират свързаните с него опасности.
- Този уред не трябва да се използва от деца. Пазете уреда и неговия кабел далеч от деца.
- Децата не трябва да си играят с уреда.

1.2 Общи инструкции за безопасност

Следвайте всички инструкции за безопасност, за да използвате безопасно уреда:

- Прочетете внимателно това ръководство за потребителя, преди да използвате уреда.
- Не оставяйте уреда без надзор, докато работи.
- Не потапяйте уреда, хранящия кабел или щепсела във вода или друга течност.
- Не използвайте уреда, когато хранящия кабел или щепселът са повредени или когато уредът е изпуснат или е повреден по някакъв начин.
- Ако хранящият кабел е повреден, незабавно се свържете с техническата поддръжка, за да организирате подмяна.
- Ако хранящият кабел е повреден, той трябва да бъде заменен от производителя, негов сервизен агент или лица с подобна квалификация, за да се избегне опасност.

* Стандартно за някои модели. Предлага се и като допълнителен аксесоар.



Инструкции

- Кабелът е къс, за да се предотвратят инциденти. Не използвайте удължителен кабел.
- Уверете се, че кабелът не влиза в контакт с остри ръбове.
- Не дърпайте кабела, за да го изключите от контакта.
- Не поставяйте уреда над или близо до запалени котлони или електрически котлони, във фурна или близо до други източници на топлина.
- Този уред е снабден със заземителна връзка само за функционални цели.
- Не се опитвайте сами да ремонтирате или правите модификации на уреда: в случай на повреда, той трябва да бъде ремонтиран само от квалифициран техник или да се свържете със сервиз.
- Никога не се опитвайте да гасите огън или пламъци с вода: изключете уреда и извадете щепсела от контакта и задушете пламъците с противопожарно одеяло или друго подходящо покривало.
- Не докосвайте движещите се части, докато уредът работи. Дръжте ръцете, косата, дрехите и приборите далеч от движещите се части по време на работа, за да предотвратите нараняване и/или повреда на уреда.
- Винаги изключвайте уреда от захранването, когато не се използва, и е оставен без надзор или е повреден.
- Винаги изключвайте уреда от захранването, преди да монтирате и демонтирате компонентите.
- Винаги изключвайте уреда от захранването и го оставяйте да изстине, преди да го почистите.
- Винаги използвайте блендера с поставен капак.
- Проверете дали капакът е добре затворен, преди да включите блендера.
- Не препълвайте блендера (макс. 1,5 литра).
- Не използвайте блендера с части или аксесоари на други производители. Използвайте само оригинални резервни части.
- Използването на неодобрени от производителя резервни части може да доведе до пожар, токов удар или нараняване.
- Поставяйте блендера само върху равни и сухи повърхности.
- Не работете с блендера с празна кана, тъй като това може трайно да повреди блока на острието.
- Не използвайте блендера като отделение за съхранение. Дръжте го празен преди и след употреба.

1.3 Внимание

- Внимавайте, ако налеете гореща течност в каната или бутилката, тя може да изхвърчи от уреда поради внезапно изпаряване.
- Оставете горещите течности да се охладят до стайна температура, преди да ги излеете в каната.
- За да избегнете риска от порязвания и повреда на блендера, не поставяйте ръцете си или инструменти като прибори за хранене и др. в каната на блендера, докато работи. Можете да използвате дървена или пластмасова шпатула само когато блендерът е изключен.
- Не използвайте агресивни препарати или остри предмети, за да измиете или отстраните остатъците от каната на блендера.
- Бъдете внимателни, когато подавате остриете режещи остриета, изпразвайте каната и по време на почистване.
- Не препълвайте бутилката (макс. 600 мл).
- Остриетата са остри: Опасност от порязване! Никога не докосвайте остриетата с ръце.

* Стандартно за някои модели. Предлага се и като допълнителен аксесоар.



Бъдете много внимателни, когато монтирате, демонтирате и почиствате комплекта ножове на бутилката.

- Изключете уреда и го изключете от захранването, преди да смените аксесоарите или да се доближите до части, които се движат по време на употреба.
- Избягвайте да докосвате подвижни части, като например блока на острието.
- Не работете с блендера без монтирана кана или бутилка.
- Инструкции за почистване на уреда можете да намерите в раздел „5 Почистване и поддръжка“.

1.4 Свързване на уреда

Уверете се, че напрежението и честотата на захранването отговарят на тези, посочени на табелката с данни в долната част на уреда.

Ако щепселът на уреда не е съвместим с контакта, свържете се със сервиза за техническа помощ за подмяна.

1.5 Отговорност на производителя

Производителят не носи отговорност за наранявания или имуществени щети, причинени от:

- Използване на уреда, различно от предвиденото
- Не сте прочели ръководството за потребителя
- Намеса в която и да е част от уреда
- Използване на неоригинални резервни части
- Неспазване на инструкциите за безопасност



Моля, пазете внимателно тези инструкции. Ако уредът бъде предоставен на други лица, те също трябва да получат тази книжка с инструкции.

Тези инструкции могат да бъдат изтеглени от уебсайта на Smeg “www.smeg.com”.

1.6 Изхвърляне



Този уред трябва да се изхвърля отделно от другите отпадъци (Директива 2012/19/ЕС).

- Уредът не съдържа вещества в количества, достатъчни, за да се считат за опасни за здравето и околната среда, в съответствие с действащите европейски директиви.
- Старите уреди не са за битови отпадъци! За да се съобразите с действащото законодателство, старите уреди, след като достигнат края на техния полезен живот, трябва да бъдат отнесени до съоръжение за изхвърляне, където могат да бъдат сортирани. Съответните местни власти или техните оператори за изхвърляне на отпадъци могат да предоставят допълнителна информация.
- Изхвърлете опаковъчните материали на подходящо място за изхвърляне.



Описание

2 Описание на уреда (фиг. А)

- 1) Мерителна чаша
- 2) Капак с отвор за изливане
- 3) Кана 1,5 литра
- 4) Ножове на каната
- 5) Копче за управление
- 6) Бутон Старт/Стоп
- 7) Импулсен бутон
- 8) Моторна основа
- 9) Вграден в корпуса кабел
- 10) Аксесоар бутилка от 600 мл, капачка с накрайник и капак *
- 11) Приставка ножове за блендер

2.1 Преди първа употреба



Опасност от токов удар

- Включете в заземен 3-пинов контакт.
- Не отстранявайте заземяващия щифт.
- Не използвайте адаптер.
- Не използвайте удължителен кабел.
- Неспазването на тези инструкции може да доведе до смърт, пожар или токов удар.

- Отстранете всички стикери и етикети от блендера и почистете основата на двигателя с влажна кърпа.
- Извадете каната от блендера.
- Измийте и подсушете старателно (вижте “5.2 Почистяване на частите”).



Опасност от внезапно стартиране
Уверете се, че блендерът е изключен от контакта, преди да монтирате или премахвате модула на ножовете.

2.2 Описание на частите (фиг. А)

Мерителна чаша (1)

Може да се използва за дозиране на съставките.

Капак с отвор за изливане (2)

Капакът е снабден с уплътнение, което затваря плътно каната. Има отвор за изливане в центъра, за да улесни безопасното добавяне на съставки, когато работи.

1,5-литрова кана Tritan™ (3)

Кана с градуирана скала, отбелязана в литри и чаши. Минимален капацитет 0,25 литра (1 чаша), максимален капацитет 1,5 литра (6 чаши).

Ножове за кана (4)

Комплект ножове от неръждаема стомана за натрошаване на кубчета лед и приготвяне на вкусни смутита, млечни шейкове, коктейли и др..

* Стандартно за някои модели. Предлага се и като допълнителен аксесоар.



2.3 Описание на контролите

Копче за управление (5)

Копчето ви позволява да изберете една от четирите налични ръчни скорости или да стартирате четирите предварително зададени програми: смути, зелено смути, трошене на лед и самопочистване. Вижте „4.1 Предложения за настройка на скоростта при използване на предварително зададени програми“ за допълнителна информация коя скорост да използвате.

Бутон Старт/Стоп (6)

Бутонът се използва за стартиране и спиране на блендера.

Импулсен бутон (7)

Тази функция ви позволява да използвате максимална скорост на смесване, когато работите в ръчен режим или може да се използва самостоятелно при различни скорости (вижте „4 функции“).

2.4 Описание на аксесоарите*

Бутилка от 600 мл, капачка с накрайник и капак (10)

Бутилка от Tritan™, капачка с накрайник и капак със силиконово уплътнение. (10)

Приставка ножове за блендер (11)

Комплект ножове от неръждаема стомана за приготвяне на вкусни смутита, млечни шейкове, коктейли и др.



Остри ножове
Опасност от порязвания

- Никога не докосвайте ножовете с ръце.
- Бъдете много внимателни, когато монтирате и демонтирате блока на ножовете.



Аксесоарите, предназначени за контакт с храни, са изработени от материали, които отговарят на разпоредбите на действащото законодателство.

* Стандартно за някои модели. Предлага се и като допълнителен аксесоар.



Употреба

3 Употреба

3.1 Първа употреба

Измийте добре и подсушете компонентите, както е посочено в раздел „5 Почистване и грижа“.

3.2 Използване на блендера (фиг. В)

- Поставете каната (3) в основата на двигателя (8).
- Поставете съставките в каната (3), като внимавате да не надвишите максималния капацитет (1,5 литра - 6 чаши).
- Поставете капака (2) с мерителната чаша (1) върху каната на блендера (3). Уверете се, че капакът (2) е плътно затворен. Включете щепсела на блендера в контакта. Червеният светодиод ще светне, за да покаже наличието на захранване.
- Използвайте копчето за управление (5), за да изберете желаната скорост или една от предварително зададените програми.

i Бутонът PULSE може да се използва в комбинация със скорости от 1 до 3.

Натиснете бутона START, за да започнете смесването. Вижте таблицата „4.1 Предложения за настройка на скоростта при използване на предварително зададени програми“.

i Скорости 1 - 4 позволяват непрекъснато смесване. Можете да спрете операцията, като натиснете бутона STOP. Скоростта може да се променя по всяко време по време на процеса на смесване.



Важно

Не работете със скорости 1-4 за повече от една минута наведнъж.

- Можете да добавите допълнителни съставки, докато смесвате, като извадите мерителната чашка (1) и изсипете съставките през отвора в капака (2).



Опасност

Блендерът не е предназначен за пасиране или смилане на сухи храни. Добавяйте само сухи съставки заедно с достатъчно количество течност, за да предотвратите прегряване на блендера, което може да повреди трайно ножовия блок.

- Ако сте избрали скорост между 1 и 4, когато приключите с пасирането, натиснете бутона STOP, завъртете копчето за управление (5) на „0“ и изключете блендера от контакта. Ако е избрана една от предварително зададените програми, уредът ще спре автоматично. Вижте раздел „4 Функции“ за допълнителна информация.



Отмяна/спиране на цикъла на смесване

Цикълът на смесване може да бъде отменен или спряен по всяко време чрез натискане на бутона START/STOP.



3.3 Как да използвате бутилката * (фиг. С)



Остри ножове
Опасност от
порязвания

- Никога не докосвайте ножовете с ръце.
- Бъдете много внимателни, когато монтирате и демонтирате блока на ножовете.

- Поставете съставките в бутилката (10), като внимавате да не надвишите максималния капацитет (600 ml).



За най-добри резултати ви
препоръчваме:

- добавете първо твърдите съставки, след това меките и след това течните
- уверете се, че течните съставки не надвишават 400 ml
- не превишавайте максималния капацитет (600 ml).



Риск от повреда на аксесоара
Програмата "Трошене на лед" не
може да се използва с бутилката.
Ако искате да добавите лед, на-
трошете го в каната на блендера и
след това го прехвърлете в
бутилката.

- Закрепете приставката за ножове (11) към бутилката, като я завъртите по посока на часовниковата стрелка. Уверете се, че е здраво закрепена.
- Поставете основата на блендера върху твърда хоризонтална повърхност. Включете го в контакта.
- Обърнете бутилката (10) и я свържете към моторната основа (8).

- Използвайте копчето за управление (5), за да изберете желаната скорост или една от четирите предварително зададени програми според резултата, който искате да получите и стартирайте блендера за приготвяне на напитката.
- Ако сте избрали скорост между 1 и 4, когато приключите с пасирането, натиснете бутона STOP, завъртете копчето на '0' и изключете блендера от контакта. Ако е избрана една от предварително зададените програми, уредът ще спре автоматично. Вижте раздел „4 Функции“ за допълнителна информация.

* Стандартно за някои модели. Предлага се и като допълнителен аксесоар.



4 Функции



Безопасна заключваща система
Блендерът е снабден със система за безопасно заключване, която автоматично изключва блендера, когато каната се извади. Той също така разполага с предпазно изключване на двигателя, което се задейства, ако двигателят е претоварен.



Система за плавен старт
Когато уредът се стартира, скоростта постепенно се увеличава до достигане на зададената скорост. Това предотвратява повреда на уреда и аксесоарите, предотвратява разливането на съставките и подобрява смесването. Системата за плавен старт работи само когато е избрана скорост между 1 и 4 и не работи в режим PULSE или с предварително зададени програми.

Функция PULSE

Когато продуктът работи на скорости 1-3, натискането на бутона PULSE ще пусне блендера на максимална скорост. Устройството ще се върне към първоначалната скорост, която е била избрана, когато бутонът бъде освободен.

Когато продуктът е изключен, завъртането на копчето на една от 4-те скорости и натискането на бутона PULSE ще накара блендера да работи на избраната скорост.



Функцията PULSE не работи в комбинация с предварително зададените програми.

Предварително зададени програми



Когато бъде избрана една от четирите горепосочени предварително зададени програми, след като сте натиснали бутона START, блендерът ще започне да работи автоматично и светодиодът на централния бутон ще светне, за да покаже, че цикълът работи. Светодиодът на бутона се изключва в края на цикъла.

За допълнителна информация вижте таблицата „4.1 Предложения за настройка на скоростта при използване на предварително зададени програми“.


Употреба



4.1 Предложения за настройка на скоростта при използване на предварително зададени програми

Функция	Описание	Време	Препоръки за храни
Ръчна 1-4	Променливите скорости 1-4 позволяват максимален контрол на блендера.	60 сек.	Пюрета от плодове или зеленчуци, супи, смутита, сосове и дресинги, бита сметана, блендирани напитки с натрошен лед, блатове, мусове, сорбета.
 Импулс	Позволява ви да контролирате точно продължителността и честотата на смесване.	5 сек.	Кубчета лед, нарязано месо/риба.
 Смути	Блендерът работи с правилната скорост а постигане на пълтни и кремообразни резултати.	50 сек.	Смути/млечни шейкове, направени с пресни или замразени плодове.
 Зелено смути	Позволява ви да правите вкусни здравословни смутита.	50 сек.	Зелени смутита, приготвени със спанак, зеле, плодове и зеленолистни зеленчуци.
 Трошене на лед	Блендерът работи с кратки изблици на мощност, за да натроши леда, докато стане на каша.	40 сек.	Натрошени кубчета лед, нарязани замразени плодове и зеленчуци.

Блендерът има функция за самопочистване:

Функция	Описание	Време	Инструкция за потреб.
 Самопочистване	Кратки изблици на мощност и висока скорост ви позволяват да почистите каната и бутилката.	60 сек.	Вижте раздел „5.3 Използване на опцията за самопочистване на бутилката“ за подробни инструкции.



Скоростите, посочени в таблицата, са приблизителни и могат да варират в зависимост от рецептата и взаимодействието на различните използвани съставки и консистенцията, която искате да получите.



Почистване и поддръжка

Съвети за използване на вашия блендер

- За най-добри резултати ви препоръчваме:
 - нарежете на кубчета храната за пасиране.
 - първо добавете течностите, след това зеленолистните зеленчуци и след това меките съставки, последвани от сушени плодове / семена / зърнени храни и накрая лед / замразени съставки.
 - може да се наложи да спрете смесването, за да избутате съставките надолу по стените на каната на блендера с помощта на шпатула.
- Когато смесвате течни и сухи съставки, първо смесете течните и след това добавете сухите съставки.
- Отстранете всички твърди части от храните за смесване (напр. сърцевини или костилки от плодове, кости от месо и др.).
- Не оставяйте остатъците от храна да изсъхват вътре в каната и остриетата твърде дълго, тъй като може да стане трудно за отстраняване. Ако не можете да го почистите веднага, налейте малко топла вода и го оставете да попие.
- Не обработвайте гореща храна. Оставете да се охлади до стайна температура, преди да смесите.

5 Почистване и поддръжка



Неправилна употреба.

Опасност от токов удар.

Уверете се, че блендерът е изключен от контакта, преди да монтирате или отстраните блока с ножове.



Неправилна употреба. Риск от увреждане на повърхностите.

- Не използвайте парни струи за почистване на уреда.
- Не използвайте почистващи продукти, съдържащи хлор, амоняк или белина върху части с метални покрития (напр. анодизирани, никелирани или хромирани).
- Не използвайте абразивни или корозивни почистващи препарати (напр. прахообразни продукти, препарати за отстраняване на петна и метални търкалки).
- Не използвайте груби или абразивни материали или остри метални стъргала.

5.1 Почистване на основата на двигателя

За да поддържате външната повърхност на основата на двигателя на блендера в добро състояние, тя трябва да се почиства редовно след употреба. Първо оставете уреда да се охлади. Използвайте влажна и мека кърпа с мек почистващ препарат.



5.2 Почистване на частите



Остри ножове

Опасност от

порязвания

- Никога не докосвайте ножовете с ръце.
- Бъдете много внимателни, когато монтирате и демонтирате блока на ножовете.

Блендер

- Измийте каната с топла сапунена вода или използвайте предварително зададената програма САМОПОЧИСТВАНЕ. НЕ се мие в съдомиялна машина.
- Капакът на блендера (2) и мерителната чаша (1) могат да се мият на ръка с топла вода и мек почистващ препарат или в съдомиялна машина.
- Уверете се, че частите са напълно сухи, преди да ги поставите обратно в блендера.

Бутилка*

- Бутилката (10) може да се мие на ръка или в съдомиялна машина, като се уверите, че сте свалили ножовете (11), или като използвате предварително зададената програма САМОПОЧИСТВАНЕ.
- Ножовете (11) трябва да се мият само на ръка с топла вода и мек препарат.
- Уверете се, че частите са напълно сухи, преди да ги поставите обратно в блендера.

5.3 Използване на опцията за самопочистване на бутилката

- Поставете няколко капки топла вода и мек почистващ препарат в бутилката.
- Изберете предварително зададената програма САМОПОЧИСТВАНЕ.
- Натиснете бутона СТАРТ.
- Извадете бутилката, изпразнете и изплакнете.
- Подсушете старателно.

* Стандартно за някои модели. Предлага се и като допълнителен аксесоар.

Какво да направите, ако...

Проблем	Причина	Решение
Моторът не стартира	Моторът е прегрял.	Изключете блендера от контакта
	Щепселът не е поставен правилно в контакта.	Вкарайте щепсела в контакта. Не използвайте адаптери или удължители. Проверете дали главният прекъсвач на къщата е включен.
	Кабелът е дефектен.	Свържете се с оторизиран сервиз.
Блендерът вибрира	Липса на мощност.	Проверете дали главният прекъсвач на къщата е включен.
	Блендерът не стои върху стабилна повърхност.	Поставете блендера върху стабилна повърхност.
	Гумените крачета против плъзгане са износени.	Сменете ги в оторизиран сервиз.
	Използваната скорост е твърде висока или натоварването е прекомерно.	Задайте по-ниска скорост и се уверете, че каната не е препълнена.
Блендерът се включва, но ножовете не се въртят.	Каната не е правилно заключена в основата си.	Извадете каната от основата и я заключете на място.
Блендерът спира, докато работи.	Моторът е прегрял.	Изключете блендера и оставете двигателя да изстине.
Червеният светодиод мига на равни интервали..	Каната не е поставена правилно в основата.	Проверете позицията на каната върху основата.
Блендерът спира по време на работа и белият светодиод мига.	Ножовете може да са заседнали	Изключете щепсела и освободете ножовете с помощта на шпатула



Ако проблемът не е разрешен или в случай на друг вид повреда, свържете се с местния център за техническа поддръжка.



6 Рецепти

Смути

Съставки:

2 нектарини без костилки (или праскови от компот) нарязани на парчета

125 гр. замразени малини

125 гр. замразени ягоди

125 мл. портокалов сок

125 мл. ябълков сок

Метод:

1. Поставете парчетата нектарини и соковете в каната на блендера.
2. Добавете замразените плодове.
3. Завъртете копчето за управление на програма „Смути“ и стартирайте блендера, като натиснете бутона START.

Зелено смути

Съставки:

240 мл. вода

300 гр. зелено грозде

180 гр. ананас, обелен, разполовен

120 гр. пресен спанак

110 гр. малък банан, обелен

130 гр. кубчета лед

Метод:

1. Поставете парчетата плодове и водата в каната на блендера.
2. Добавете кубчетата лед.
3. Завъртете копчето за управление на програма "Зелено смути" и стартирайте блендера, като натиснете бутона START.

Бита сметана

Съставки:

500 гр. студена сметана за разбиване

50 гр. пудра захар

Метод

1. Разбийте сметаната в блендер на скорост 3 за около 30 секунди.
2. Можете да спрете блендера, като натиснете бутона STOP.
3. Добавете пудрата захар.
4. Изберете скорост 4 и разбийте още 15 секунди, докато сметаната се разбие напълно. Сметаната може да се разбие и без пудра захар. В този случай изберете скорост 4 и разбийте за 40 сек.

Зеленчуково пюре

Съставки:

300 гр. г тиквички (или зеленчуци по избор)

100 гр. вода или зеленчуков бульон

Метод

1. Задушете зеленчуците и ги нарежете на колелца.
2. Поставете парчетата в блендера и пасирайте за 45 секунди на скорост 4, като добавяте малко вода или зеленчуков бульон наведнъж, докато получите хомогенно пюре.

