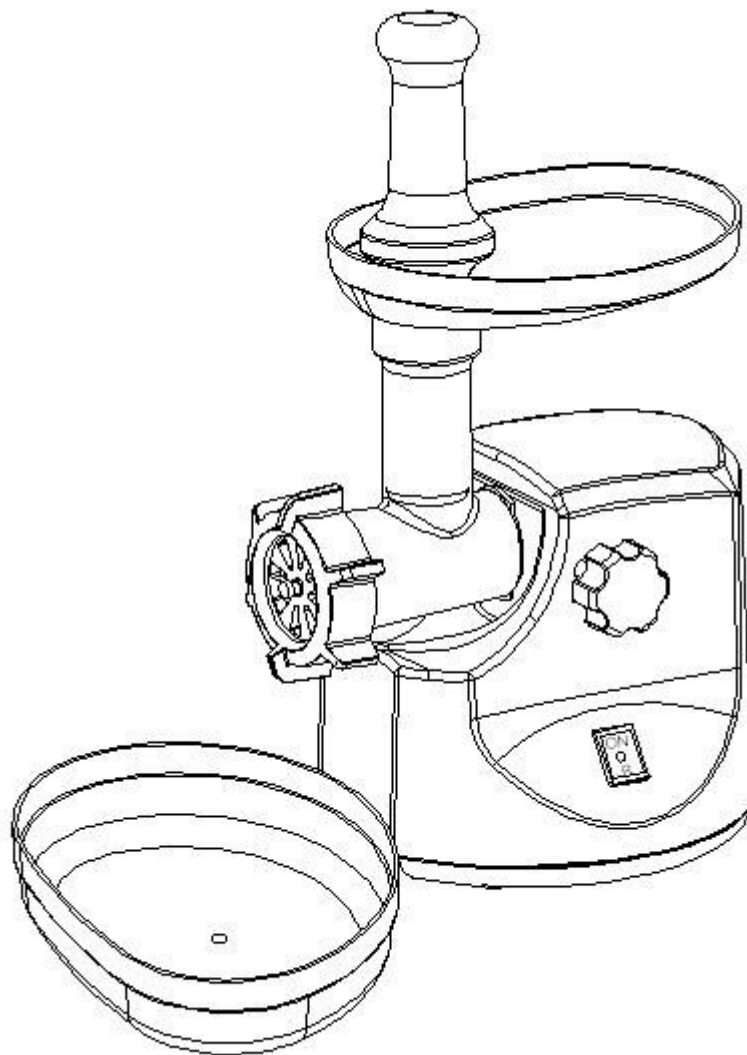


МЕСОМЕЛАЧКА

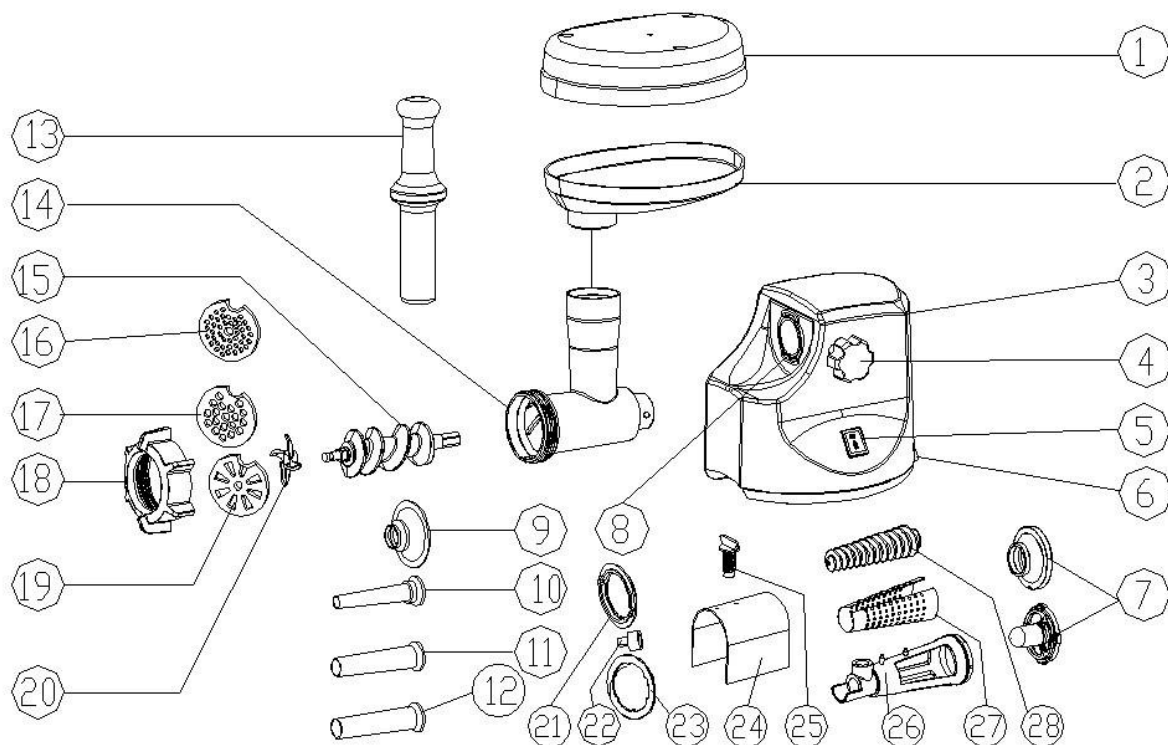
R-540S, 1800W

РЪКОВОДСТВО ЗА УПОТРЕБА

Моля прочетете това ръководство внимателно и запазете за бъдещи справки



ОПИСАНИЕ



- | | |
|------------------------------------|-----------------------------------|
| 1. Тавичка за храна | 15. Змиевиден елемент |
| 2. Плоча | 16. Режеща приставка (фина) |
| 3. Корпус | 17. Режеща приставка (средна) |
| 4. Бутон за затягане | 18. Фиксиращ пръстен |
| 5. Ключ I (ON/O/R) | 19. Режеща приставка (голяма) |
| 6. Ключ II (ON/R) | 20. Нож за рязане |
| 7. Kibbe | 21. Позициониращ набор |
| 8. Отвор на главата | 22. Съединител |
| 9. Приставка за наденица (кубче) | 23. Уплътнител |
| 10. Приставка за наденица (тънка) | 24. Предпазен капак |
| 11. Приставка за наденица (средна) | 25. Регулируем винт |
| 12. Приставка за наденица (голяма) | 26. Приставка за домати |
| 13. Бутало | 27. Сито |
| 14. Глава | 28. Змиевидна приставка за домати |

ВАЖНИ ПРЕДПАЗНИ МЕРКИ

При използване на електрически уреди, основни предпазни мерки за безопасност трябва да бъдат спазвани, включително следните:

- ◆ За полу-търговски и битови нужди.
- ◆ Изключете от контакта, когато уреда не е в употреба, преди да поставяте или сваляте части, и преди почистване.

- ◆ Изключете при сглобяване и разглобяване на уреда.
- ◆ Необходим е строг надзор, когато уреда се използва в близост до деца.
- ◆ Когато пренасяте устройството не забравяйте да държите корпуса с двете си ръце. Не носете уреда за плочата за храна или главата.
- ◆ Не фиксирайте режещото острие и режещата пластина, когато използвате приставката за натрошаване на едро.
- ◆ Никога не бутайте продуктите с ръка. Използвайте буталото за храна.
- ◆ Не смиляйте твърда храна като например кокали, ядки и др.
- ◆ Не смиляйте джинджифил или други материали с твърди нишки.
- ◆ Продължителността на работа на месомелачката не бива да е повече от 10мин. с последващи 10мин. почивка за охлаждане на мотора.
- ◆ Работете с устройството от "ON" на "R" или от "R" на "ON" след предишно работно състояние спрете за около 30 секунди, или в противен случай може да причини някои странни случаи като например движение нагоре и надолу, което може лесно да повреди уреда .
- ◆ За да се избегне задръстване, не насилвайте уреда да работи с прекомерен натиск.
- ◆ При задействане на прекъсвач, не включвайте отново.
- ◆ Никога не се опитвайте да замените части и да ремонтирате уреда сами.
- ◆ За да се предпазите от токов удар, не потапяйте уреда, кабела или щепсела във вода или друга течност.
- ◆ Този уред не е предназначен за употреба от деца или лица с намалени физически, сетивни или умствени способности, или при липса на опит и знания, освен при случаите, когато те са оставени под наблюдение или след инструкции за използване на уреда от лице, отговорно за тяхната безопасност.
- ◆ Децата трябва да се контролират, за да се гарантира, че те не си играят с уреда.
- ◆ Не използвайте този уред, ако захранващият кабел или щепсел е повреден.

Върнете го в магазина на обслужване или ремонт от професионален военнослужещ.

ПРИ ПЪРВА УПОТРЕБА

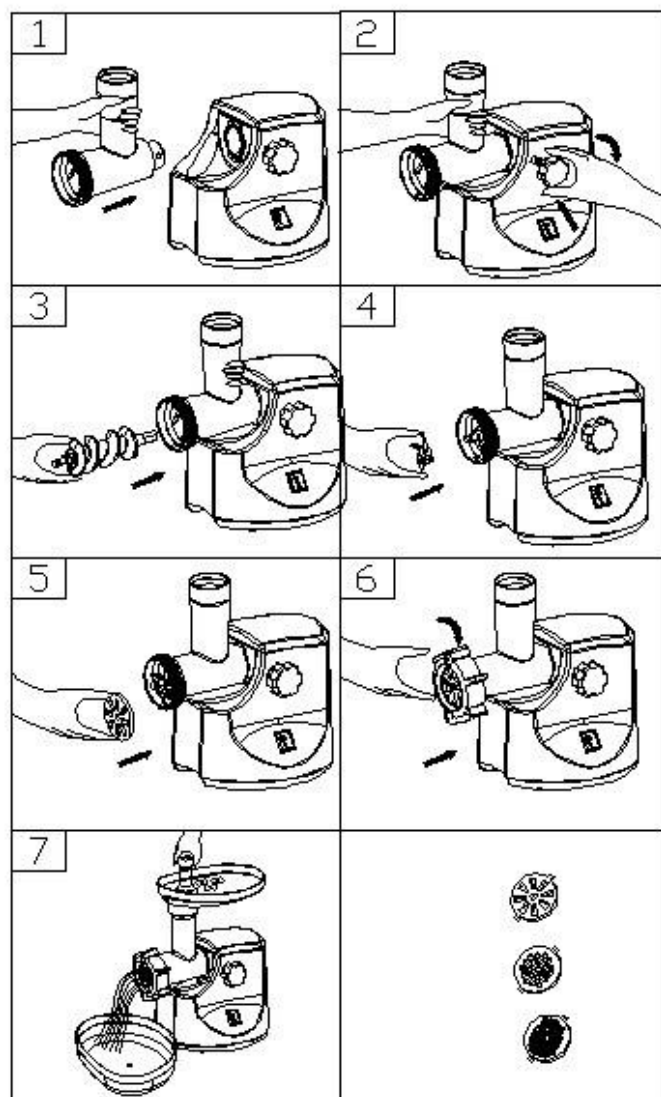
- ◆ Проверете дали напрежението посочено на табелката на продукта отговаря на това на мрежата в дома ви.

- ◆ Измийте всички части (освен корпуса) в топла сапунена вода.
- ◆ Преди да включите, уверете се, че контактния ключ е в положение "OFF", което е подразбиращото се състояние на всички бутони.

ИНСТРУКЦИИ ЗА УПОТРЕБА

СГЛОБЯВАНЕ

- ◆ Поставете тубата за храна и главата в отвора за поставяне (фиг.1). Държейки главата с една ръка, поставете копчето за заключване в отвора от страни на корпуса на двигателя и затегнете като завъртите копчето по посока на часовниковата стрелка (фиг. 2).
- ◆ Поставете змиевидния елемент с дългия край първо, чрез завъртане на винта леко, докато не пасне в корпуса на двигателя (фиг.3).
- ◆ Поставете режещото острие върху вала на винта както е показано (фиг.4). Ако не е монтиран правилно, месото няма да бъде смляно добре.
- ◆ Поставете желаната приставка до режещото острие, като напасвате издатините в прореза (фиг. 5)
- ◆ Придържайте или натиснете центъра на режещата приставка с един пръст, след което завийте пръстена здраво с другата страна (Фиг. 6). Не претягайте.
- ◆ Поставете тавичката за храна на позиция.
- ◆ Поставете машината на равна повърхност.
- ◆ Отдушника в основата и едната страна на мотора трябва да бъдат свободни и да не се запушват.



СМИЛАНЕ НА МЕСО

- ◆ Нарезете всички храни на парчета така (препоръчват се крехки, безкостени и нетлъсти меса, приблизително с размер: 20 мм x 20 мм x 60 мм), че лесно да паснат в отвора на тавичката.
- ◆ При рязане на месо, натиснете малкия бутон в задната част на уреда на позиция "ON" и след това натиснете "ON" на предния панел.
Уверете се, че и двата ключа са в позиция "ON" и тогава месомелачката ще започне работа.

- ◆ Поставете храните в тавичката. Използвайте само буталото(фиг.7)
- ◆ След употреба натиснете „O” и оставете уреда да се изключи. След това извадете щепсела от контакта.

Обратна функция

- ◆ Ако се случи задръстване на храна, използвайте "REVERSE" функцията, за да извадите месото. Първо натиснете малкия бутон на "R" позиция, и след това натиснете големото "R" копче за няколко секунди, след което месото ще се извади.
- ◆ **НЕ ИЗПОЛЗВАЙТЕ ФУНКЦИЈАТА ПРИ МЕЛЕНЕ НА ДОМАТИ!!!**
- ◆ След деблокиране, освободете бутоната "R" и извадете щепсела от контакта, след което почистете храната от главата на уреда.

НАТРОШАВАНЕ НА ЕДРО

РЕЦЕПТА

ПЛЪНКА

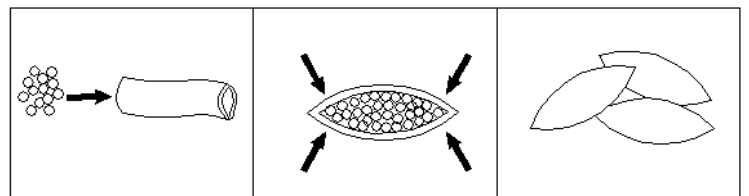
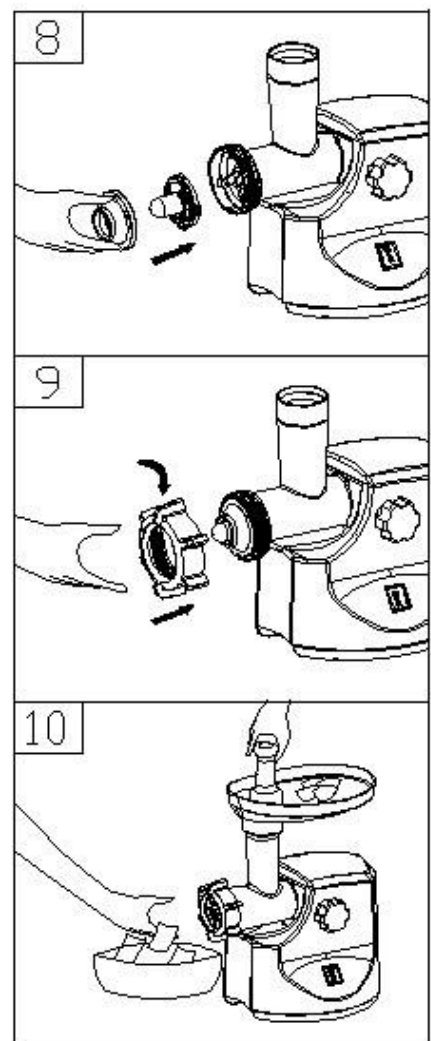
- ◆ Овнешко месо 100гр.
- ◆ Зехтин 1 супени лъжици
- ◆ Лук (наситно нарязан) 1 супени лъжици
- ◆ Подправки по ваш вкус
- ◆ Сол по ваш вкус
- ◆ Брашно 1 супена лъжица

Смелете овнешкото месо веднъж или два пъти. Запържете лука до кафяво и добавете смляното овнешко, всички подправки, сол и брашно.

ПОКРИВАЩ ПЛАСТ

- ◆ Крехко месо 450гр.
- ◆ Брашно 150-200гр.
- ◆ Подправки по ваш вкус
- ◆ Индийско орехче 1бр. (нарязано на ситно)
- ◆ Червен пипер по ваш вкус
- ◆ Пипер по ваш вкус

- ◆ Накълцайте месото 3 пъти и смесете всички съставки заедно в купа. Повече месо и по малко брашно за покривния пласт създава по-добра консистенция и вкус.
- ◆ Смелете сместа 3 пъти.
- ◆ Разглобете като връщате стъпките от 5-3 за да премахнете режещата повърхност и острие.



- ◆ Поставете приставките за нарязване на едро в завинтващата ос едновременно, докато издатините паснат на дупките(фиг.8).
- ◆ ц

МЕЛЕНЕ НА ДОМАТИ

Моля следвайте указанията на фиг. 12 за сглобяване на приставките за мелене на домати.

При мелене на домати за сок, уреда трябва да бъде или идеално хоризонтиран, или наклонен леко напред(така, че фунията да е леко наклонена надолу). Това подпомага правилното отичане на сока. За целта можете да използвате тънка подложка за задните крачета.

Проверявайте редовно ситото 27 за запушвания от домати люспи.

Препоръчително е регулярно почистване(на всеки 2-3 кг. домати), за да се предотврати запушването на ситото с люспи.

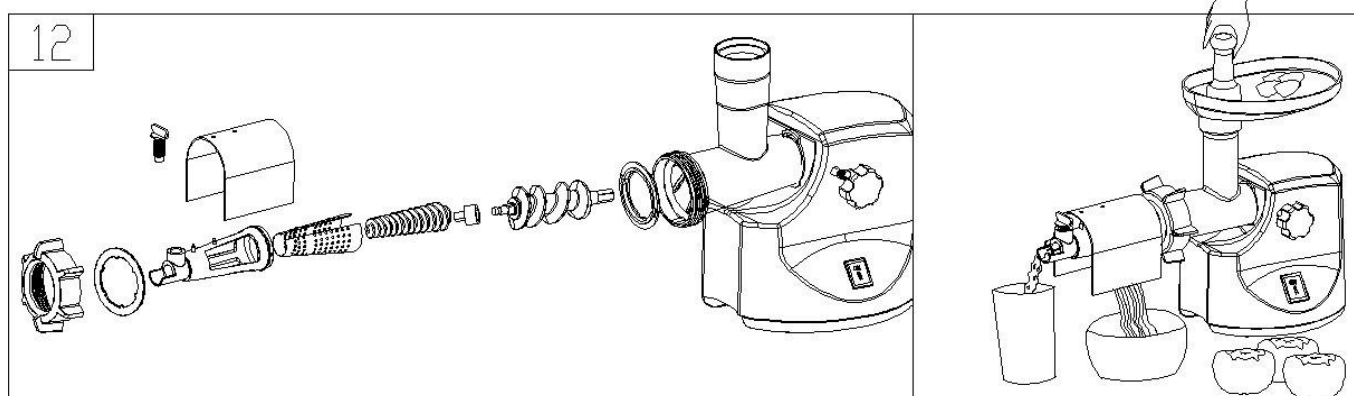
ВНИМАНИЕ!!!

Пълното запушване на ситото води до повишаване на нивото на сока в мелещата приставка и евентуалното му навлизане в корпуса на машината, което може да предизвика повреда ѝ.

НЕ ИЗПОЛЗВАЙТЕ ФУНКЦИЯТА “REVERSE” ПРИ МЕЛЕНЕ НА ДОМАТИ!!!

Не поставяйте високи тавички, които да опират в приставката за домати, тъй като това може да причини леко повдигане на уреда с обратен наклон.

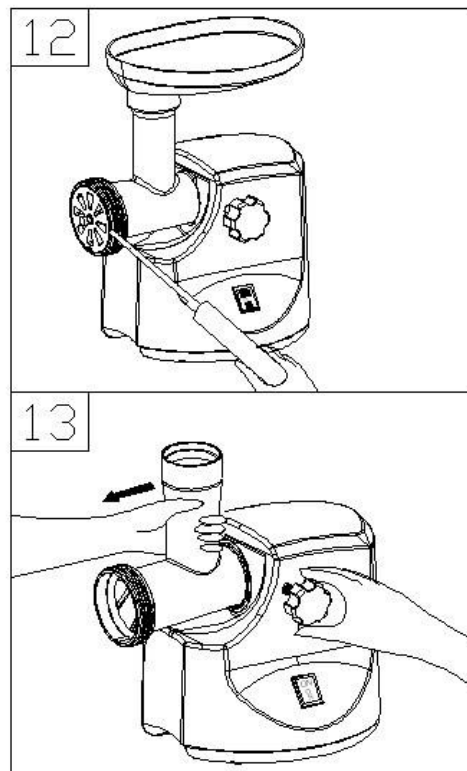
Поставете домати в тавичката след като са почистени добре. След това използвайте буталото за храна.



ПОЧИСТВАНЕ И ПОДДРЪЖКА

РАЗГЛОБЯВАНЕ

- ◆ Уверете се, че мотора напълно е спрял.
- ◆ Изключете кабела от контакта.
- ◆ Разглобете чрез обръщане на стъпките от 1-6.
- ◆ За да свалите лесно режещата приставка, поставете отвертка между режещата пластина и главата, както е показано и вдигнете нагоре (фигура 12).
- ◆ Натиснете бутона за затягане, преместете главата по посока показана на фиг 13 и след това можете да извадите главата.



ПОЧИСТВАНЕ

- ◆ Премахнете месото и тн. Измийте всяка една от частите в топла сапунена вода.
- ◆ Избелващ разтвор съдържащ хлор ще обезцвети алуминиевите повърхности.
- ◆ Не потапяйте мотора във вода, само почистете с влажна кърпа.
- ◆ Разреждители и бензин ще надраскат или променят цвета на машината.
- ◆ Избършете всички режещи части с кърпа леко напоена с зеленчуково олио.

ХАРАКТЕРИСТИКИ

| | |
|--------------------|---------------------------|
| Захранване | 220-240VAC, 50/60Hz, 700W |
| Максимална мощност | 1800-2000W |
| Нето/Бруто тегло | 5.2кг/5.8кг |
| Размери (Д×Ш×В) | 272мм×192мм×386мм |



ВАЖНА ИНФОРМАЦИЯ ЗА ПРАВИЛНОТО ИЗХВЪРЛЯНЕ НА ПРОДУКТА В СЪОТВЕТСТВИЕ С ДИРЕКТИВА 2002/96/ЕО НА ЕО.

Накрая на жизнения му цикъл този продукт не трябва да се изхвърля като битов отпадък.

Трябва да бъде занесен в определения от властите център за разделно събиране на отпадъци или при посредник, осигуряващ тази услуга.

Разделното изхвърляне на домашни уреди предотвратява възможните негативни последици за околната среда и здравето, произтичащи от неправилното изхвърляне и позволява да бъдат отделени съставящите го материали като така значително се спестяват енергия и ресурси. За да напомня за необходимостта домашните уреди да се изхвърлят отделно, продуктът е маркиран със задраскан контейнер на колела.